

SV Rörelsedetektor

- theLuxa P220 WH 1010605
- theLuxa P220 BK 1010606
- theLuxa P300 WH 1010610
- theLuxa P300 BK 1010611



## 1. Grundläggande säkerhetsanvisningar



**! VARNING**

**Livs fara p.g.a. risk för elektriska stötar eller brand!**  
 > Montering får endast utföras av behörig elektriker!

- Rörelsedetektorn uppfyller EN 60669-2-1 vid korrekt montering
- IP 55/54 enligt EN 60529 (beroende på monteringsätt)

## 2. Avsedd användning

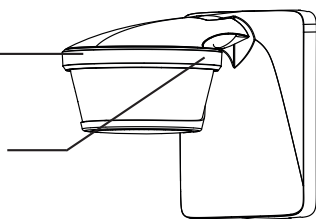
- Rörelsedetektor för automatisk belysningsstyrning baserat på närvaro och ljusstyrka
- Lämplig för vägg- eller takmontering utomhus
- Lämplig för entréer, garage, trädgårdar, korridorer, parker osv.
- Endast avsedd för installation utanför armräckvidden

## Avfallshantering

- > Avfallshandla enheten på ett miljörätt sätt.

## 3. Beskrivning

Rörelsedetektor med sensorhuvud



3 Potentiometrar för inställning av tid (min), ljusstyrka (Lux) och känslighet (meter)

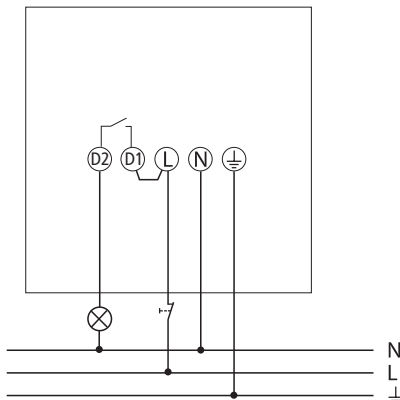
## 4. Anslutning



**! VARNING**

**Livs fara p.g.a. risk för elektriska stötar eller brand!**  
 > Montering får endast utföras av behörig elektriker!

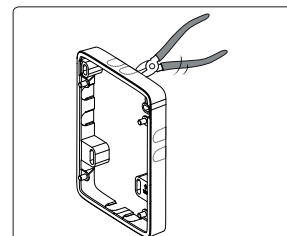
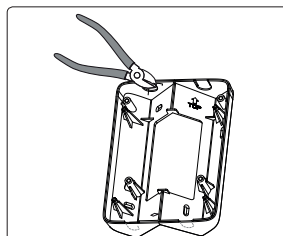
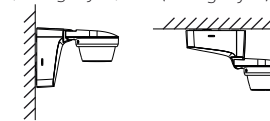
- > Slå ifrån spänningen!
- > Säkra mot återinkoppling!
- > Kontrollera att enheten är spänningsfri!
- > Jorda och kortslut!
- > Täck över eller skärma av närliggande delar som står under spänning.
- > D1, D2: lämplig för koppling av FELV eller en spänning för samma yttre ledare som L



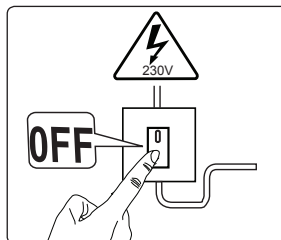
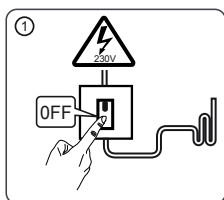
Apparaten kan aktiveras manuellt med en avbrytarknapp. När du har släppt knappen (spänningen åter) kopplas apparaten in (under minst 40 s resp. under den tid som ställts in på apparaten).

## 5. Montering

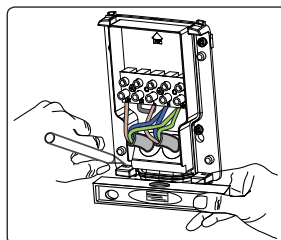
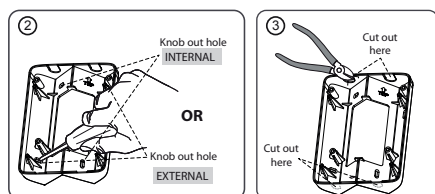
IP 55 (category II) IP 54 (category II)



- > Använd vid behov hörnbeslag (9070904, 9070905) eller medföljande avståndsram (9070908, 9070909) för flexibel montering samt kabelinföringen från sidan eller uppe/nera.

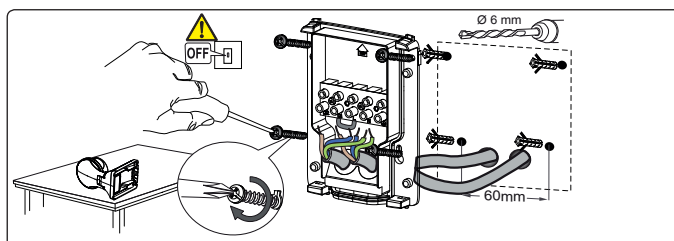
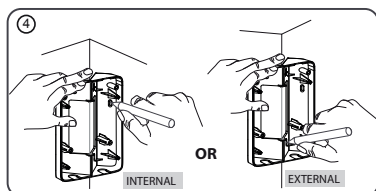


► Slå ifrån spänningen.



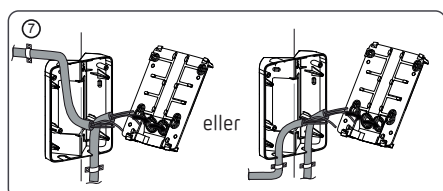
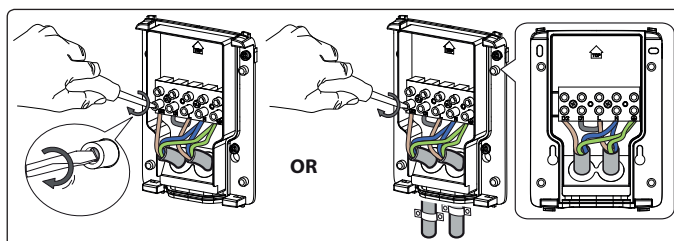
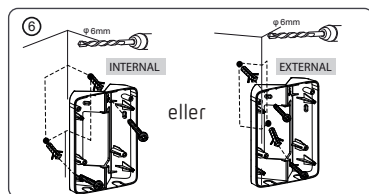
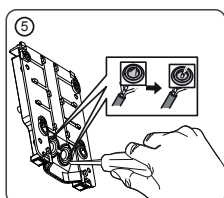
► Gör markeringar för hålen på väggen (med medföljande bormall/sockel).

► Borra hål.

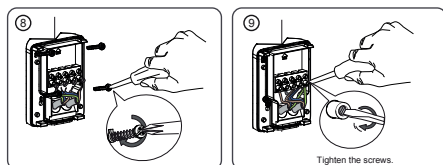


► Dra ledningen genom sockelns tätning.

► Sätt fast sockeln (och avståndsramen) på väggen.



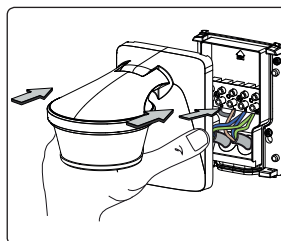
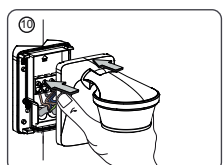
L	Ytterledare	Brun
N	Neutralledare	blå
⊕	skyddsledare	grön/gul



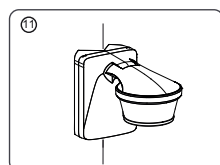
D1, D2	Reläkontakt	Brun
N	Neutralledare	blå
⊕	skyddsledare	grön/gul

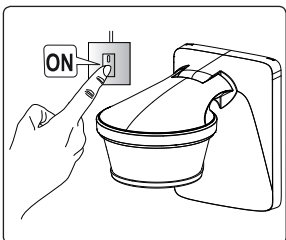
► Anslut enkelledaren till motsvarande klämma.

► Dra åt skruvarna.



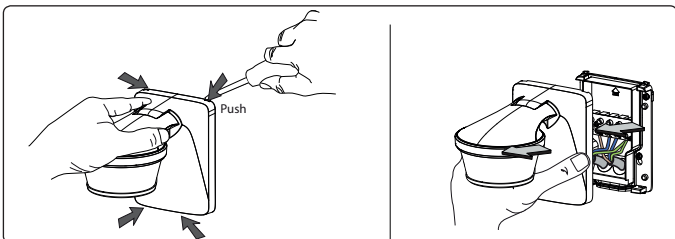
► Sätt rörelsedetektorn på sockeln och säkra den.





➤ Anslut rörelsedetektorn till nätet.

## Demontering

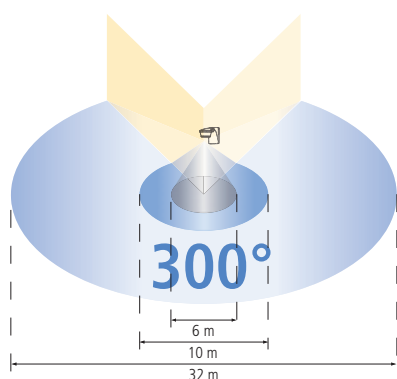
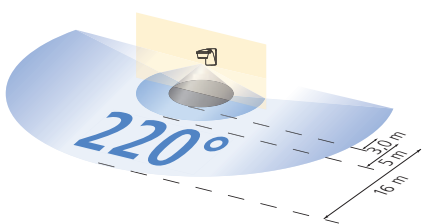
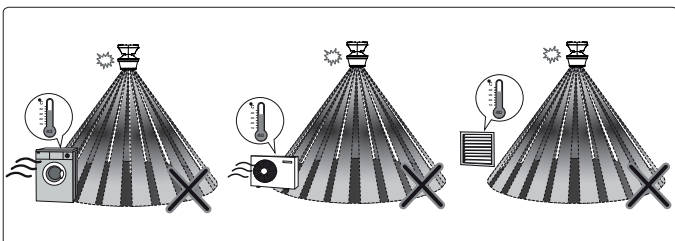


➤ Lossa försiktigt låshakarna upptill och nedtill med skruvmejseln och dra bort apparaten framåt.

## Installationsanvisningar

Detektorn reagerar på temperatursvängningar. Undvik därför följande situationer:

- Rikta inte rörelsedetektorn mot föremål som har starkt reflekterande ytor, exempelvis speglar.
- Installera inte rörelsedetektorn i närheten av värmekällor som öppningar där det kommer ut värme, luftkonditioneringsanläggningar, lampor etc.
- Rikta inte rörelsedetektorn mot objekt som rör sig i vinden, som gardiner, stora växter etc.
- Tänk på rörelseriktningen vid testet.



- Rekommenderad monteringshöjd: 2–4 m
- Detekteringsområde på tvären: 16 m (på tvären mot detektorn)
- Detekteringsområde fram: 5 m (framsidan, mot detektorn)
- Detekteringsvinkel: 220° resp. 300°

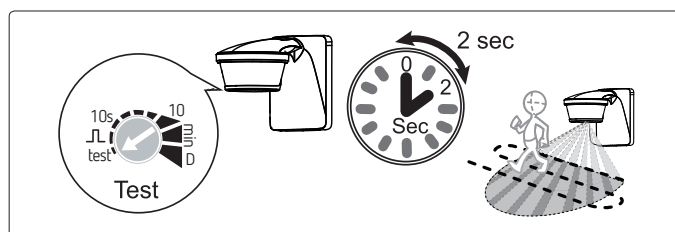
## 6. Gångtest och inställning

Gångtestet är avsett för att testa detekteringsområdet och ev. begränsa det.

➤ Ställ potentiometern för tid (min) på test.

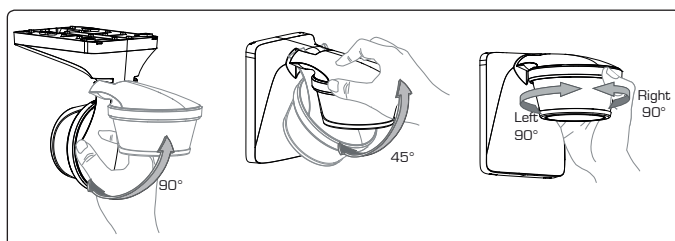
Rörelsedetektorn reagerar nu bara på rörelser (oberoende av hur ljusst det är).

- Gå vinkelrätt mot detekteringsområdet. När rörelsedetektorn har registrerat en rörelse aktiverar den sig i 2 sek.
- Tänk på gångriktningen under testet.

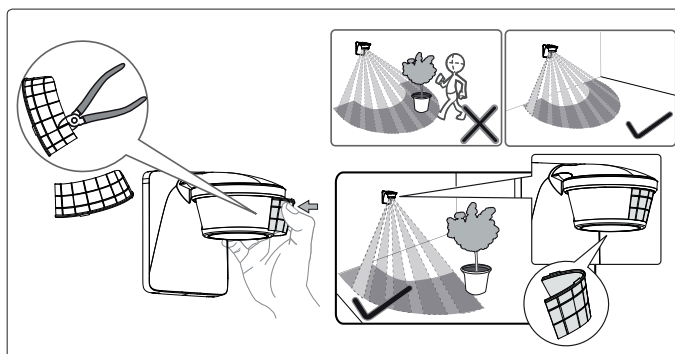


## Rikta in rörelsedetektor med sensorhuvud

Sensorhuvudet kan vridas 45° nedåt, 90° uppåt och 90° åt vänster och höger.



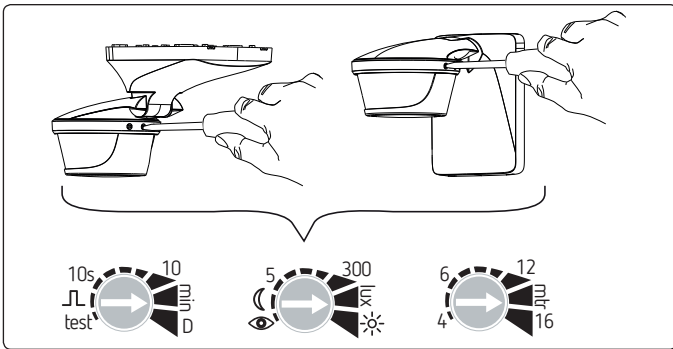
## 7. Använda täckklämmor



- Använd bifogade clips för att anpassa rörelsedetektorn till önskat detekteringsområde.
- Anpassa klämman efter behov med tång eller dylikt.
- Fäst sedan på linsen och skruva i.
- Använd vid behov den medföljande dubbelhäftande tejp för att fixera täckklämmorna.

## 8. Inställning

Rörelsedetektorn har 3 potentiometrar, för att ställa in tid (min), ljusstyrka (lux) och känslighet (meter) etc.

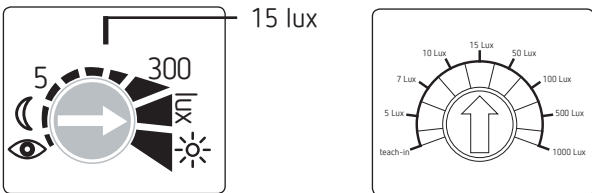


### Ställa in ljusstyrka (lux)

Du kan ställa in olika ljusstyrkevärden med potentiometern Ljusstyrka (Lux).

Om du vill ändra den förinställda ljusstyrkan (fabriksinställning 15 Lux)

► Ställ in potentiometern på önskad ljusstyrka (5–1000 lux).



eller lära in ett visst ljusstyrkevärde med Teach-in-funktionen

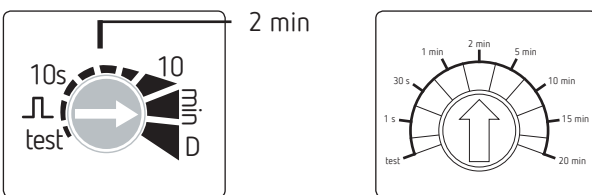
- Ställ potentiometern på vid önskad ljusstyrka. Det nya värdet är inläst efter 15 sek.
- Låt potentiometern vara kvar på läge .

### Ställa in tid (min)

När rörelsedetektorn inte känner av någon rörelse längre, stänger den av sig efter den inställda tiden.

Om du vill ändra den förinställda tiden (fabriksinställning 2 min)

► Ställ in potentiometern på önskad tid (1 sek. – 20 min).



När du vill använda impulsfunktionen (t.ex. för en timer till trappljus)

- Ställ potentiometern på . Rörelsedetektorn är aktiverad under < 1 sek., sedan avstängd under 9 sek. När den åter registrerar en rörelse aktiverar den sig för 1 sek. igen.

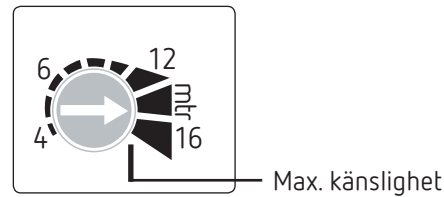
### Ställa in funktionen "dimmerkoppling" D

- Ställ potentiometern på D. Rörelsedetektorn reagerar bara när det blir ljusst och den är påstängd hela tiden, om det underskrider det inställda ljushetsvärdet.

## Ställ in känslighet (meter)

Du kan reducera känsligheten. Då reduceras även bevakningsområdet.

► Ställ in potentiometer Meter på den önskade känsligheten.

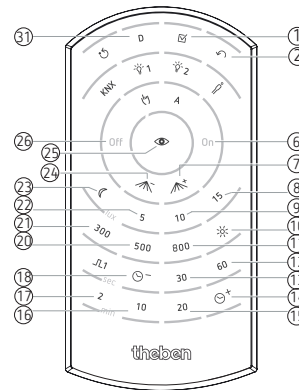


## 9. Inställningar med fjärrkontroll

Du kan även utföra inställningar med fjärrkontrollerna theSenda P och theSenda S.

### Inställningar med theSenda P (9070910)

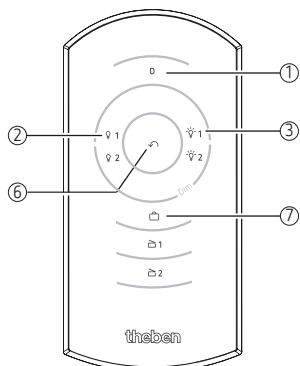
Följande parametrar och funktioner kan ställas in med theSenda P:



①	Test	testläge, slutar efter 10 min
②	Auto	tillbaka till autoläget
⑥	On	Inkoppling av ljus (8 h)
⑦	Range +	öka känslighet
⑧	15 lux	börvärde för ljusstyrka 15 lux
⑨	10 lux	börvärde för ljusstyrka 10 lux
⑩	Lux On	inaktivering av ljusstyrkemätningen
⑪	800 lux	börvärde för ljusstyrka 800 lux
⑫	60 s	fördröjningstid för ljus 60 s
⑬	30 s	fördröjningstid för ljus 30 s
⑭	max. Time	max. efterkörningstid för ljus, 20 min
⑮	20 min	efterkörningstid för ljus, 20 min
⑯	10 min	efterkörningstid för ljus, 10 min
⑰	2 min	efterkörningstid för ljus, 2 min
⑱	min. Time	min. efterkörningstid för ljus, 10 s
⑳	500 lux	börvärde för ljusstyrka 500 lux
㉑	300 lux	börvärde för ljusstyrka 300 lux
㉒	5 lux	börvärde för ljusstyrka 5 lux
㉓	min. lux	min. börvärde för ljusstyrka 1 lux
㉔	Range -	minska känslighet

25	Teach-in	inläring av börvärdet för ljusstyrka
26	Off	frånkoppling av ljus
31	D-läge	skymningsomkopplare (rörelsedetektor inaktiverad)

## Inställningar med theSenda S (9070911)



1	D-läge	skymningsomkopplare (rörelsedetektor inaktiverad)
2	Off	kort knapptryck -> koppla från belysningen
3	On	kort knapptryck -> koppla till belysningen
6	Auto	tillbaka till autoläget
7	Semesterläge	Närvarosimulering

### Semesterläge

Semesterläget är en närvarosimulering som ska hjälpa till att skydda mot inbrott vid frånvaro.

## 10. Tekniska data

- Driftspänning: 230 V AC, +10 % – 15 %
- Frekvens: 50 Hz
- Standbyeffekt: 0,3 W
- Detekteringsvinkel: 220°, 300°
- Detekteringsområde: på tvären: max. 16 m, framsida: max. 5 m
- Monteringshöjd: 2–4 m
- Underkrypskydd: ja
- Inställningsområde ljusstyrka: 5–1 000/∞ Lux
- Område aktiveringstid: 1 s–20 min
- Tillåten omgivningstemperatur: –25 °C till +45 °C
- Skyddsklass: II
- Kapslingsklass: IP 55 (väggmontage) och IP 54 (takmontering) (kategori II) enligt EN 60529
- Kopplingskapacitet: 10 A (cos φ = 1)  
10 AX (cos φ = 0,3)
- Kopplingskapacitet min.: 24 V/100 mA
- Kopplingskontakt: μ-kontakt 230 V AC
- LED-lampor < 2 W: 60 W
- LED-lampor > 2 W: 600 W
- Effekt glöd-/halogenlampa: 2 300 W
- Lågvoltshalogenlampor: 2 300 VA

- Lysrörslampor VVG:
  - okompenserade: 2 300 VA
  - radkompenserade: 2 300 VA
  - parallellkompenserade: 1 300 VA (140 μF)
- Lysrör EVG: 1 200 W
- Kompaktlysörslampor EVG: 300 W

## 11. Kontakt

Theben AG  
Hohenbergstr. 32  
D-72401 Haigerloch  
TYSKLAND  
Tel. +49 7474 692-0  
Fax +49 7474 692-150

### Hotline

Tel. +49 7474 692-369  
Fax +49 7474 692-207  
hotline@theben.de

Adresser, telefonnummer osv.

[www.theben.de](http://www.theben.de)